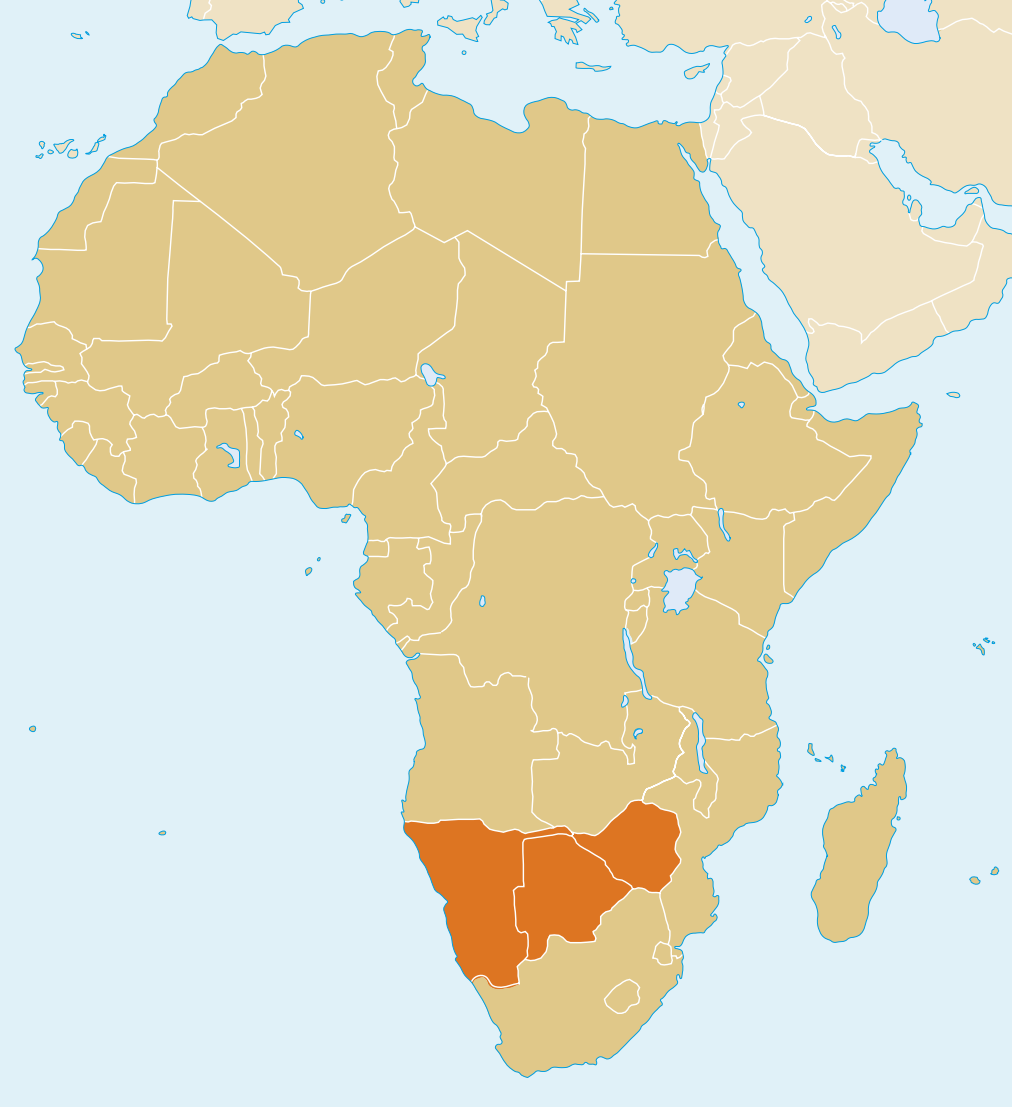


# Namibië, Botswana en Zimbabwe

Bas Vlucht

DO  
MI  
NI  
CU  
S 

# Inhoud



## NAMIBIË, BOTSWANA EN ZIMBABWE

- ▶ Ga op safari in een uitgeholde boomstam in de Okavango Delta
- ▶ Spoor met een gids in een nationaal park bijzondere kleine dieren op
- ▶ Bezoek het wereldbepaalde kunstenaarsdorp Tengenenge
- ▶ Vergaap je aan de pracht van de waterval van Victoria Falls
- ▶ Ontdek het Duitse verleden van Namibië in de Alte Feste in Windhoek
- ▶ Ga de rivier Oranje op om de halfmensboom te spotten

- 9 Kaarten en plattegronden
- 13 Woord vooraf
- 1** **15 Kennismaken met zuidelijk Afrika**
  - 16 Bevolking
  - 16 Landschap, klimaat en beste reistijd
  - 21 Fauna
- 2** **31 Safari**
  - 32 Soorten safari
  - 32 Wildparken
  - 35 Gevaren van een safari
  - 40 Regels in reservaten
  - 41 Wildlife-gids
- 3** **61 Geschiedenis van zuidelijk Afrika tot 1915**
  - 62 Vroege culturen
  - 63 Portugezen en Nederlanders
  - 63 Britten op de Kaap en de Grote Trek
  - 65 Ontdekkingsreizigers en missionarissen
  - 66 Eerste Boerenoorlog (1880–1881)
  - 66 Duitsland in zuidelijk Afrika
  - 67 Britse expansie
  - 69 Tweede Boerenoorlog (1899–1902)
  - 70 Deling van Bechuanaland
  - 71 Rhodesië naar de 20ste eeuw
  - 72 Ondergang van Deutsch-Südwestafrika
- 4** **75 Kennismaken met Zimbabwe**
  - 76 Geschiedenis vanaf 1945
  - 79 Staatsinrichting
  - 79 Geografie
  - 80 Bevolking
  - 80 Onderwijs
  - 81 Gezondheidszorg
  - 81 Infrastructuur
  - 82 Economie
  - 85 Cultuur
- 5** **91 Harare en de Central Highlands**
  - 92 Harare
  - 98 Parken en natuurreservaten in de omgeving van Harare
  - 100 Tengenenge
  - 100 Van Harare naar Bulawayo
- 6** **105 Zambezi, Lake Kariba en Victoria Falls**
  - 106 Chinhoyi, Karoi en Chirundu
  - 107 Mana Pools
  - 110 Lake Kariba
  - 112 Kariba
  - 113 Matusadona
  - 113 VeerbootTocht van Kariba naar Mlibizi
  - 114 Chizarira
  - 115 Victoria Falls
  - 119 Zambezi National Park
  - 120 Kazuma Pan

**7** **125 Eastern Highlands, Great Zimbabwe en het zuidoostelijke lowveld**

- 126 Van Harare naar Mutare
- 126 Mutare
- 129 De natuur van de Eastern Highlands
- 130 Bunga Forest en Vumba Garden
- 130 Nyanga en Mtarazi Falls
- 131 Chimanimani
- 132 Chirinda
- 133 Masvingo
- 134 Great Zimbabwe
- 138 Beitbridge
- 138 Gonarezhou

**8** **143 Bulawayo, Matobo en Hwange**

- 144 Bulawayo
- 148 Kame
- 148 Matobo
- 151 Van Bulawayo naar Beitbridge
- 152 Hwange

**9** **159 Kennismaken met Botswana**

- 160 Geschiedenis vanaf 1915
- 162 Staatsinrichting
- 162 Geografie
- 163 Bevolking
- 163 Infrastructuur
- 164 Onderwijs
- 165 Gezondheidszorg
- 165 Economie
- 168 Cultuur

**10** **171 Zuidoost-Botswana**

- 172 Gaborone en omgeving
- 174 Van Gaborone naar Francistown
- 175 Francistown
- 177 Tuli Block
- 177 Mashatu

**11** **181 Noord-Botswana**

- 182 Natuur
- 184 Nata
- 184 Makgadikgadi & Nxai Pan
- 186 Kasane
- 186 Chobe
- 188 Okavango Delta
- 190 Maun
- 191 Moremi
- 191 Langs de westkant van de delta naar de Caprivi Strip

**12** **197 De Kalahari**

- 198 Natuur
- 201 Bosjesmannen
- 201 Natuurreservaten in de Kalahari
- 204 Van Maun naar Gaborone: Kalahari-route

**13** **209 Kennismaken met Namibië**

- 210 Geschiedenis vanaf 1915
- 212 Staatsinrichting
- 212 Geografie
- 213 Bevolking
- 216 Taal
- 216 Infrastructuur

- 217 Onderwijs
- 217 Gezondheidszorg
- 218 Economie

**14** **223 Centraal-Namibië**

- 224 Windhoek en omgeving
- 228 Hereroland
- 229 Van Windhoek naar Swakopmund en Walvisbaai
- 231 Swakopmund
- 235 Walvisbaai
- 237 Sandwich Harbour

**15** **241 Zuid-Namibië**

- 242 Namaland
- 242 Namib-Naukluft
- 244 Maltahöhe en Helmeringhausen
- 246 Van Windhoek naar Keetmanshoop
- 247 Keetmanshoop
- 247 Van Keetmanshoop naar Lüderitz
- 249 Lüderitz

- 252 Fish River Canyon
- 254 Oranje

**16** **257 Noord-Namibië**

- 258 Cape Cross Seal Reserve
- 258 Skeleton Coast
- 259 Damaraland
- 264 Kaokoland
- 266 Waterberg Plateau
- 267 Etosha
- 269 Lake Otjikoto
- 270 Tsumeb
- 271 Bushmanland
- 272 Ten noorden van het Cattle Fence
- 273 Ovamboland
- 274 Kavangoland
- 274 Rundu
- 275 Caprivi Strip

**i** **283 Algemene informatie**

**r** **302 Register**



# Kennismaken met zuidelijk Afrika

*Zimbabwe, Botswana en Namibië liggen in zuidelijk Afrika en hebben als buurlanden Angola, Zambia, Mozambique en Zuid-Afrika. De 3 landen beslaan 1,8 miljoen km<sup>2</sup>: 49 keer de oppervlakte van Nederland en 58 maal die van België.*

*Zimbabwe ligt ingeklemd tussen 2 grote rivieren. De Limpopo vormt de grens met Zuid-Afrika, de Zambezi die met Zambia. Een dam in de Zambezi heeft Lake Kariba doen ontstaan, een van de grootste stuwmereen van Afrika. Meer stroomopwaarts liggen de beroemde Victoria Falls. Zimbabwe ligt grotendeels op een 1500 m hoog plateau, de Central Highlands. De natuurlijke vegetatie is savanne.*

*Botswana is een land met weinig reliëf. De savanne gaat westwaarts geleidelijk over in de Kalahari. Waar de rivier de Okavango 'vastloopt' in de Kalahari is de Okavango Delta ontstaan, een uniek natuurgebied met een rijke flora en fauna.*

*Dwars door Namibië loopt een plateau in noord-zuidrichting, geflankeerd door de Kalahari in het oosten en de Namib in het westen. De enorme zandheuvels van de Namib worden pas gestopt door de branding van de Atlantische Oceaan. Het noorden van Namibië is aanmerkelijk vochtiger. De woestijnen maken hier plaats voor savanne en bos. Namibië wordt begrensd door 3 rivieren. De Kunene en de Okavango vormen de grens met Angola en Zambia, de Oranje die met Zuid-Afrika.*



## BEVOLKING

Hoewel Zimbabwe qua oppervlakte beduidend kleiner is dan Botswana en Namibië, heeft het land de meeste inwoners. Tegenover 14,2 miljoen Zimbabwanen staan slechts 2,2 miljoen Botswanen en 2,2 miljoen Namibiërs. Het grootste deel van de bevolking woont in landelijke gebieden, waar de bestaansbasis wordt gevormd door akkerbouw en veeteelt met een zelfvoorzienend karakter. De enige metropool in de regio is Harare met 3,5 miljoen inwoners. Andere steden van belang in Zimbabwe zijn Bulawayo (767.000 inw.) en Mutare (189.000 inw.). In Botswana en Namibië hebben alleen de hoofdsteden Gaborone (232.000 inw.) en Windhoek (335.000 inw.) een omvang van betekenis.

In Zimbabwe leven 2 grote bevolkingsgroepen. De grootste groep, de Shona, leeft in Centraal-, Noord- en Oost-Zimbabwe. De Ndebele leven in het zuidwestelijk deel van het land, in en om de stad Bulawayo. In Botswana behoren de meeste mensen tot de Tswana. Van de andere, zeer kleine bevolkingsgroepen zijn de in de Kalahari levende Bosjesmannen of San het bekendst.

Namibië kent verschillende bevolkingsgroepen. In het noorden, dat het dichtstbevolkt is, wonen Wambo, Kavango en Caprivi. In de meer centraal gelegen gebieden Herero en Nama. Het onherbergzame noordwesten is het domein van Damara en Himba.

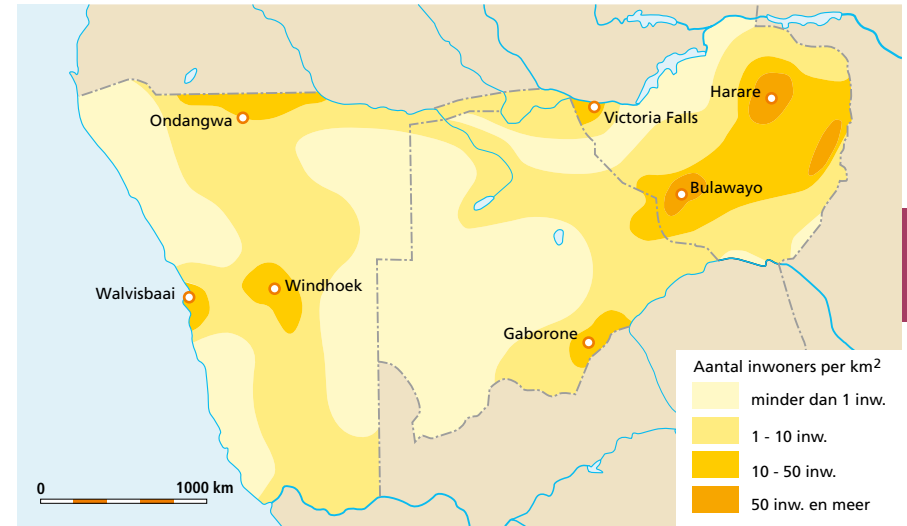
De blanken maken een bescheiden deel van de bevolking uit. In Zimbabwe en Botswana is dat nog geen procent, in Namibië 6%.

## LANDSCHAP, KLIMAAT EN BESTE REISTIJD

In zuidelijk Afrika bestaan 2 seizoenen: winter en zomer. De regio ligt op het zuidelijk halfrond, zodat deze jaargetijden precies omgekeerd zijn aan die in Europa. De winter, van mei tot en met oktober, brengt aangename temperaturen van rond de 20°C, terwijl de nachten koud kunnen zijn. Normaal gesproken regent het dan niet, zodat veel streken tegen het einde van de winter totaal zijn verdord. De zomer, van november tot en met april, is warm en nat. Regen kan dan met bakken tegelijk uit de hemel komen en dagenlang aanhouden.

In zuidelijk Afrika komen regelmatig perioden van droogte voor. Men spreekt van een droogte als in de regentijd zo goed als geen of helemaal geen regen valt. De droogte van 1992 was de zwaarste sinds mensenheugenis. De oogst mislukte volledig en alleen dankzij overheidsingrijpen kon een hongersnood in de regio worden voorkomen. De zomer van 1995–1996 daarentegen was extreem nat, waardoor de natuur zich grotendeels kon herstellen. De extreme droogte van 2002 bracht de hongersnood in zuidelijk Afrika.

De meeste neerslag valt in de Eastern Highlands, een gebergte op de grens van Zimbabwe en Mozambique. Op de flanken hiervan liggen koffie- en



Bevolkingsdichtheid

theeplantages en naaldwouden. Hier groeien 1000 jaar oude mahonieboomen van meer dan 60 m hoogte. De temperaturen in dit gebied zijn relatief laag. De neerslag valt gedurende het hele jaar en houdt een systeem van bergbeken en watervallen in stand.

Het centraal en zuidelijk deel van Zimbabwe bestaat uit glooiend terrein met de karakteristieke *kopjes*, heuvels van enorme granieten rotsblokken met afgeronde vormen. Grote, kale en ronde rotsheuvels worden *dwala* genoemd. De natuurlijke vegetatie in de centrale delen van Zimbabwe is loofbos, dat grotendeels bestaat uit verschillende soorten brachystegiabomen en wordt aangeduid met de naam *miombo*. Dit deel van het land ligt op zo'n 1500 m hoogte en heeft daardoor een aangenaam klimaat. In noordelijke en zuidelijke richting gaan de Central Highlands langzaam over in *lowveld*, tussen 100 en 900 m, wat hoge temperaturen met zich meebrengt. De vegetatie bestaat daar overwegend uit mopanebossen en savanne. De mopane is een meerstammige loofboom, die een hoogte bereikt van 20 m en bladeren heeft in de vorm van hoeven. De halvemaaanvormige vruchten van de mopane zijn geelachtig en dienen veel dieren tot voedsel.

Naarmate men meer naar het westen komt, wordt de omgeving droger. Oost-Botswana kent mopanebossen en savanne met verschillende soorten acacia, aangeduid als *thornveld*. De doornige acacia's zijn er zowel in struik- als in boomvorm, zoals de *camel thorn*, die een hoogte van 18 m kan bereiken. Het meest karakteristiek voor de savanne is echter de *umbrella thorn*, de parapluachtige boom, waarvan de bladeren door giraffen worden gegeten.



Voor de mooiste safarifoto's is een camera met grote zoomlens een goed idee.

## REGELS IN RESERVATEN

In de reservaten gelden strenge regels. De bezoeker wordt geacht zich eraan te houden ter bescherming van zichzelf en de natuurlijke omgeving. Per reservaat kunnen de regels verschillen, maar in grote lijnen komen ze overeen.

- Het is alleen toegestaan game drives te houden tussen zonsopgang en zonsondergang.
- Het is verboden met de auto de paden te verlaten.
- Meestal geldt binnen de parken een maximumsnelheid van 40 km per uur.
- In sommige parken, zoals in Etosha, is het verboden de auto te verlaten tijdens de game drive en met armen uit het raam te hangen.
- In een aantal parken is wandelen toegestaan onder leiding van een gewapende gids. Andere parken, zoals Chimanamani, Nyanga, Daan Viljoen, kennen geen groot wild, zodat wandelen zonder begeleiding mag. In Mana Pools en een aantal natuurreservaten van Botswana is wel groot wild en mag men wandelen zonder begeleiding. Dit wordt overigens niet aangeraden.
- Jagen en vuurwapenbezit zijn verboden.
- Het is verboden dieren te achtervolgen en dieren hebben altijd voorrang.
- Voor het gebruik van een boot en om te vissen is meestal een vergunning vereist; in sommige parken is vissen niet toegestaan.
- Huisdieren worden niet tot de parken toegelaten.

- Er mogen geen planten of dieren de reservaten in of uit worden genomen.
- In Botswana mag in de parken brandhout worden gezocht, maar alleen voor gebruik ter plekke. In de natuurreservaten van Namibië is het ten strengste verboden zelf hout te sprokkelen om het fragiele natuurlijk evenwicht niet te verstoren. Hier staan zware boetes op.
- Het is verboden dieren te voeren. Sluit tenten en lodges goed af om groene meerkatten en bavianen buiten te houden. Houd ook schoenen in de tent. Hyena's zien schoenen als voedsel en eten deze vaak volledig op.
- Maak 's avonds en 's nachts geen lawaai; gebruik geen radio's en cassette-recorders.
- Tenten mogen alleen worden opgezet op daarvoor bedoelde plaatsen.
- Overnachten op de grond buiten de tent en zwemmen in rivieren en poelen zijn niet toegestaan.
- Het is verboden afval in de reservaten achter te laten. Er zijn zelfs reservaten waar de bezoeker wordt verzocht om gebruikt toiletpapier te verbranden.



## WILDLIFE-GIDS

### Baviaan

De baviaan of *baboon* (*Papio ursinus*) is een middelgrote aap die 45 kg weegt en een lengte van 1,6 m bereikt, gemeten van de kop tot aan de punt van de staart. Karakteristiek is de hondachtige kop met vooruitstekende snuit. De vacht is lichtgrijs tot donkerbruin. De baviaan leeft niet ver van water en hoge bomen of steile rotsen, die als slaapplek worden gebruikt. Bavianen leven in groepen van gemiddeld 15 dieren, maar ook grote groepen tot 100 exemplaren komen voor. Eén dominant mannetje, dat het meeste paart maar daarop niet het alleenrecht heeft, is de leider van de groep. Bavianen zijn omnivoren. Hun hoofdvoedsel bestaat uit gras, maar ze houden ook drijffachten om kleine zoogdieren als hazen, duikers en jonge impala's te vangen. Bavianen vallen ten prooi aan luipaarden, leeuwen en wilde honden. Bavianen hebben geen vaste paartijd. Na een draagtijd van 6 maanden werpt het vrouwtje een jong, dat zich de eerste 2 maanden aan de moederbuik vastklemt. Daarna rijdt het veelal mee op haar rug. De moeder blijft



## Kennismaken met Zimbabwe

*Uit het vorige hoofdstuk blijkt dat de koloniale geschiedenis van Zimbabwe volledig is verweven met die van Zuid-Afrika, Botswana en Zambia en in mindere mate met die van Namibië, Mozambique en Malawi. De Eerste Wereldoorlog had tot gevolg dat de Duitsers en de Boeren als koloniale concurrenten waren uitgeschakeld. Groot-Brittannië had in zuidelijk Afrika het rijk alleen. In Rhodesië bleven gestaag kolonisten binnenkomen. In 1923 droeg de British South Africa Company het bestuur van Rhodesië over aan een lokale blanke regering, die werd gedirigeerd vanuit Londen. Onder meer met zware belastingen werd het de zwarte bevolking steeds moeilijker gemaakt. Velen maakten dan ook gebruik van het aanbod om hun land te verlaten en te verhuizen naar zogenaamde communale gebieden: reservaten waar ze gratis zeer slechte grond konden krijgen. Op deze manier kwamen de vruchtbare Central Highlands in het bezit van blanke boeren.*





zag als eerste Europeaan de Okavango Delta. Uiteindelijk bereikte hij bij Luanda (Angola) de Atlantische kust. In 1853 trok hij voor de tweede maal de Afrikaanse binnenlanden in, voor een groot deel per kano over de Zambezi, die hij 'Gods snelweg naar de Indische Oceaan' noemde. In 1855 zag hij een mysterieuze wolk boven het landschap hangen, die door de lokale bevolking *Mosi oa Tunya*, 'de donderende rook', werd genoemd. Livingstone moest toen nog 10 km afleggen, maar werd desondanks verrast door Afrika's grootste waterval. Ternauwernood kon hij zijn kano aanleggen op een eilandje midden in de Zambezi, aan de rand van de waterval. Hij was zo onder de indruk van dit natuurverschijnsel, dat hij de waterval naar de Engelse koningin noemde.

In 1901 begon de British South Africa Company van Cecil Rhodes met de bouw van de 150 m lange brug over de Zambezi, vlak bij de waterval. De brug was een onderdeel van de spoorweg die Rhodes wilde bouwen van Kaapstad naar Cairo. In 1905 reed de eerste trein erover: een hoogtepunt in de Afrikaanse spoorweggeschiedenis. De trein bracht ook de eerste toeristen naar de waterval.

### Wandeling door Victoria Falls

Het centrum van het bruisende stadje ligt langs de hoofdstraten Livingstone Way en Park Way. De bebouwing bestaat voornamelijk uit restaurants, souvenirwinkels, reisorganisaties en supermarkten. De grote hotels liggen meer in de richting van de waterval. De camping ligt tussen Park Way en de spoorlijn. Aan de andere kant van het spoor staan de banken en het post- en telefoonkantoor. Iets verderop ligt **Craft Village**: een klein openluchtmuseum, waar traditionele hutten uit alle delen van Zimbabwe met de bijbehorende huishoudelijke gebruiksvoorwerpen staan tentoongesteld. In de avond kan hier een traditionele dansvoorstelling worden bezocht.

➤ **CRAFT VILLAGE.** *Geopend: ma.–za. 8.30–16.30, zo 9–13 uur; rondleiding dag. om 9.30, dansvoorstelling dag. 19–20 uur.*

De weg langs Craft Village vervolgend kom je uit op een pleintje waar een onafzienbare hoeveelheid houtsnijwerk wordt verkocht. Er zijn veel verkopers, maar ze zijn niet opdringerig. Het opvallendst zijn de in hout uitgesneden giraffen. Hun doorsneeformaat weerhoudt echter menig toerist van het aanschaffen van dit alleraardigst souvenir.

Op het station valt met een beetje geluk een antieke trein te bewonderen. Achter het station ligt het beroemde **Victoria Falls Hotel**, dat in 1904 werd gebouwd en later diverse malen verbouwd en uitgebreid. Er zijn niet veel mensen die zich hier een kamer kunnen veroorloven, maar het is absoluut de moeite waard om je op het terras onder het genot van een koel drankje even in het Britse koloniale rijk te wanen. Zelfs een bezoek aan het

### WILDWATERVAREN, SKYDIVEN EN BUNGEEJUMPEN

Sportief en avontuurlijk aangelegde toeristen kunnen zich in Victoria Falls volledig uitleven. Wereldberoemd is het *white water rafting* op de Zambezi, dat jaarlijks duizenden enthousiaste beoefenaars vanuit de hele wereld trekt. Touroperators als Shearwater, Frontiers en Sobec geven doorlopende videovoorstellingen over dit spektakel, die de lading redelijk goed dekken. De deelnemers worden in de ochtend opgehaald en dalen te voet af in de Zambezikloof. Na uitvoerige instructies gaat men aan boord van de rubbervloten.



Een sprong om nooit te vergeten.

De stroomversnellingen zijn genummerd en hebben bijnamen als *Stairway to Heaven*, *Overland Truck Eater* en *The Mother*. Het totale traject heeft een lengte van 24 km, waarin de wildwatervaarders 23 stroomversnellingen moeten trotseren. Het gebeurt regelmatig dat deelnemers overboord slaan of dat vloten zelfs kapseizen. De vloten worden begeleid door instructeurs in reddingkano's; noodlottige ongelukken komen nagenoeg nooit voor.

Aan het eind van de regentijd is wildwatervaren beduidend minder interessant. Door de hoge waterstand kan alleen het stuk van de 11de tot de 18de stroomversnelling worden gevaren. De excursie duurt dan slechts een halve dag, maar is niet veel goedkoper. Grootste nadeel is dat door de hoge waterstand de stroomversnellingen worden 'afgevlakt', waardoor de vaartocht een stuk minder spectaculair is.

Kanotrips kunnen worden gemaakt op het relatief rustige stuk van de Zambezi, vóór de waterval. Op een enkele stroomversnelling na is het rustig varen. Wel oppassen voor krokodillen en nijlpaarden.

*Skydiving* in Victoria Falls komt op het volgende neer: je wordt met een klein vliegtuig de lucht in gebracht en op grote hoogte vastgeketend aan een instructeur, die vervolgens naar buiten springt. Het koppel maakt een vrije val van een paar honderd meter, waarna de parachute wordt geopend en er wordt geland op het vliegveld. Ervaren springers mogen solospringen.

*Bungeejumpen* is zo mogelijk nog bloedstollender en alleen weggelegd voor de allerdappersten of – afhankelijk van het standpunt – de meest onbezonnenen. Met een dik elastiek om enkels of middel spring je de diepte in vanaf de brug over de Zambezi. De val staat met zijn 111 m bekend als de langste ter wereld.



Kazungula aan de Zambezi, vanwaar een pont een verbinding met Zambia ging onderhouden. Door het onafhankelijk worden van Angola en Mozambique in 1975 en Zimbabwe in 1980 werd het isolement van Botswana verder verminderd. Seretse Khama overleed in 1980. Hij werd opgevolgd door vicepresident Quett Masire.

### STAATSINRICHTING

Botswana is een republiek met een president als staatshoofd. De president is tevens hoofd van de regering en hoofd van de strijdkrachten. De wetgevende macht is de 40 zetels tellende *National Assembly* (parlement). Het *House of Chiefs* bestaat uit 15 leden die de verschillende stammen in Botswana vertegenwoordigen. Deze raad heeft een adviserende rol. Verkiezingen vinden eens per 5 jaar plaats. De bevolking kiest het parlement, dat op zijn beurt de president benoemt. Stemrecht geldt voor Botswanen van 21

jaar en ouder.

In 1998 werd Quett Masire opgevolgd door Festus Gontebanye Mogae. In 2008 werd de zoon van Seretse Khama, Ian Khama, president. In 2014 werd hij herkozen. Op 1 april 2018 trad Ian Khama vervroegd en vrijwillig af. Hij is opgevolgd door zijn vice-president Mokgweetsi Masisi die tot de verkiezingen van eind 2019 aan de macht blijft.

### GEOGRAFIE

Botswana ligt in het hart van zuidelijk Afrika en heeft een oppervlak dat overeenkomt met 16 maal Nederland of 19 keer België. De maximale lengte van de oost-westas is 1050 km, de grootste afstand van noord naar zuid is 920 km. Het land heeft geen directe toegang tot zee. Centrum en zuidwesten worden ingenomen door de Kalahari. In het oosten liggen steppe en savanne. Hier graast een groot gedeelte van de miljoenen dieren omvattende Botswanaanse veestapel. Het noorden, waar een redelijke hoeveelheid

neerslag valt, is bedekt met mopane- en teakbossen. Het meest in het oog springend natuurfenomeen in dit gebied is de Okavango Delta.

### BEVOLKING

In 2016 telde Botswana 2,3 miljoen inwoners. Dat is maar liefst 115% meer dan in 1981. Ondanks deze snelle bevolkingsgroei is Botswana het op een na dunst bevolkte land van Afrika met een bevolkingsdichtheid van 3,7 inwoners per km<sup>2</sup>. Ter vergelijking: België heeft een bevolkingsdichtheid van 376 inwoners per km<sup>2</sup> en Nederland 411. Verstedelijking voltrekt zich in snel tempo. In 1964 woonde 4% van de bevolking in steden, in 1981 was dat opgelopen tot 17% en in 2010 tot 61%. Dit brengt problemen met zich mee als krotvorming, alcoholisme, criminaliteit en prostitutie.

De hoofdstad Gaborone werd in 1966 gesticht. In 1971 telde de stad 18.000 inwoners, in 2018 zijn dat er 232.000. De tweede stad, Francistown (102.000 inwoners), ligt in het oosten, niet ver van de grens met Zimbabwe. De 2 steden zijn met elkaar verbonden door een spoorweg die van Zuid-Afrika via Gaborone en Francistown naar Zimbabwe loopt. Het zuidoosten van Botswana is het dichtstbevolkt. Het merendeel van de inwoners van Botswana woont binnen een straal van 50 km van de spoorlijn tussen Gaborone en Francistown.

Anders dan in Zimbabwe en Namibië behoren de Botswanen voor het overgrote deel tot 1 stam: de Tswana, die 80% van de bevolking uitmaken. Andere bevolkingsgroepen zijn Kalanga, Mbukushu, Yei, Herero en Bosjesmannen. Zij leven veelal in de grensgebieden en in de Kalahari.

### INFRASTRUCTUUR

Net als Zimbabwe, Zambia en Malawi heeft Botswana geen toegang tot zee. De belangrijkste handelsroute loopt zuidwaarts naar de havens van Zuid-Afrika. Een alternatieve route loopt oostwaarts door Zimbabwe naar de havenstad Beira aan de Indische Oceaan in Mozambique. De Kalahari heeft tot voor kort goede verbindingen met Namibië verhinderd: transportlijnen van Botswana naar Namibië liepen om de Kalahari heen, door Zuid-Afrika of langs de noordelijke route door de Caprivi Strip. De enige directe route naar Namibië voerde van Francistown via Maun dwars door de Kalahari over een onverharde weg richting Windhoek. Om toch niet geheel van Zuid-Afrika afhankelijk te zijn voor wat havenfaciliteiten betreft, is dwars door de Kalahari een weg aangelegd die Gaborone met Windhoek verbindt, zodat ook de haven van Walvisbaai kan worden gebruikt.

### Spoor

In tegenstelling tot Zimbabwe, dat een uitgebreid spoorwegnet heeft, beschikt Botswana slechts over 888 km rails. Vanuit Zuid-Afrika komt het



## Noord-Botswana

*In het noorden van Botswana liggen 2 van de mooiste natuurgebieden van zuidelijk Afrika. Chobe geniet vooral bekendheid vanwege z'n tienduizenden dieren omvattende olifantenpopulatie. De Okavango Delta is een enorm moerasgebied dat is ontstaan op de plaats waar de Okavango de Kalahari instroomt. Naast grote aantallen krokodillen en nijlpaarden leven er talloze soorten vis en landdieren. Het natuurreservaat Moremi beslaat een groot deel van de delta. Een minder bekend reservaat is Makgadikgadi & Nxai Pan, aan de noordrand van de Kalahari. Het landschap bestaat uit savanne, grasvlakten en zoutmeren. Alleen in het tweede deel van de regentijd wordt hier veel wild aangetroffen als grote kuddes zebra's en gnoes de grasvlakten komen afgrazen.*

< De mokoro, een uitgeholde boomstam, is het aangewezen vervoermiddel voor een tocht door de Okavango Delta. Om bomen te sparen worden mokoro's steeds vaker van polyester gemaakt.



De kaart laat zien dat slechts een relatief klein gedeelte van Noord-Botswana is gereserveerd voor de reservaten Chobe en Moremi. Om de reservaten staan echter geen hekken, zodat dieren vrijelijk tussen de parken kunnen bewegen. Dit betekent dat Okavango Delta, Chobe en Hwange samen met de Kalahari en reservaten in de Caprivi Strip een van de grootste natuurgebieden in Afrika vormen. Vooral olifanten, buffels, zebra's en gnoes leggen jaarlijks flinke afstanden af tussen de verschillende reservaten.

In Botswana heeft men, in tegenstelling tot in Zimbabwe en Namibië, steeds afgezien van *wildlife management*: de poging het natuurlijke evenwicht in stand te houden door menselijk ingrijpen. In de praktijk komt wildlife management voornamelijk neer op het afschieten van olifanten, *culling* genaamd. Doordat de natuur volledig haar gang heeft kunnen gaan, is de olifantenpopulatie in Botswana uitgegroeid tot de grootste ter wereld. Er komen ook 3 zeldzame antilopesoorten voor: sitatoenga, litschi-waterbok en poekoe. Een bijzondere plaats wordt ingenomen door de Afrikaanse wilde hond. Deze bedreigde diersoort werd tot voor kort op grote schaal afgeschoten, omdat het dier de lokale veestapel schade zou toebrengen. Van de naar schatting 2000 wilde honden in Afrika leeft meer dan de helft in Noord-Botswana.

### Sitatoenga

Deze middelgrote antilope (schouderhoogte 80 cm) leeft in West- en Centraal-Afrika. De meest zuidelijke plaatsen waar de sitatoenga voorkomt, zijn Chobe en Moremi. De vacht is harig en roodbruin. Over de rug lopen witte strepen; flanken, hals en kop hebben witte vlekken. Het mannetje draagt stevige tot 80 cm lange horens die schuin naar achter steken en eenmaal zijn gedraaid. Het opvallendst zijn de brede en zeer lange (18 cm) hoeven, waarmee de sitatoenga uitstekend is aangepast aan de moerasomgeving waar het dier voorkomt. De sitatoenga schrikt er ook niet voor terug grote stukken te zwemmen. Sitatoenga's leven in kleine groepjes, bestaande uit een mannetje, een of meer vrouwtjes en jongen. Ze kiezen echter ook vaak voor een solitair bestaan. Het voedsel bestaat merendeels uit papyrus, maar ook gras en bladeren worden gegeten. Na een meestal lange achtervolging vallen ze onder meer ten prooi aan wilde honden. De zeer schuwe sitatoenga's bouwen kleine platforms van riet, waarop ze kunnen uitrusten. Slechts weinigen is het genoeg gegund in het wild een sitatoenga te aanschouwen.

### Litschi-waterbok

Er zijn slechts een paar plaatsen in centraal zuidelijk Afrika waar de litschi-waterbok (*lechwe*) voorkomt. De belangrijkste daarvan zijn Kafue (Zambia), Chobe en Moremi. Ondanks het feit dat het dier zeldzaam is, worden



Noord-Botswana en Caprivi Strip

litschi-waterbokken in de parken van Noord-Botswana geregeld waargenomen. Met een schouderhoogte van 1 m is het een middelgrote antilope. Het achterlijf is hoger dan de schouders. De vacht is geelbruin op de rug en wordt lichter naar de buik toe die, net als de binnenkant van de poten, wit is. De voorkant van de voorpoten en een deel van de achterpoten zijn zwart. Het mannetje heeft sierlijk gekrulde horens met duidelijk onderscheidbare ringen. De litschi-waterbok eet grassoorten die in water groeien. De dieren begeven zich dan ook zelden ver van water. Ze leven in kudde tot 30 dieren, bestaande uit een mannetje, verschillende vrouwtjes en jongen. Mannetjes die geen vrouwtjes om zich heen kunnen verzamelen, vormen een vrijgezellenkudde. Ze staan op het menu van alle grote jagers.

### Poekoe

Chobe is het enige natuurreservaat ten zuiden van de Zambezi waar de zeer zeldzame poekoe voorkomt. Het dier heeft een schouderhoogte van 80 cm, waarmee het iets kleiner is dan de litschi-waterbok waarmee de poekoe dikwijls wordt verward. De kleur is goudbruin; binnenkant van poten, buik, hals en onderkaak zijn geelwit. Het mannetje draagt licht gekromde, vrij